

StudSensor™ HD45

Edge-Finding Stud Finder

BEFORE YOU BEGIN

ZIRCON® STUD FINDERS WORK BY SENSING DENSITY CHANGES BEHIND THE WALL. OTHER OBJECTS CAN BE DETECTED ESPECIALLY IF THEY ARE VERY CLOSE TO THE WALL. **DO NOT ASSUME EVERYTHING DETECTED IS A STUD.**

- Always use a new 9V alkaline battery with an extended expiration date at least 3 years beyond the current date. Match battery direction to image inside of battery cavity.

- Do not rely exclusively on the tool to locate items behind a surface. Use other information to help locate items before penetrating the surface, including construction plans, visible points of entry of pipes and wiring into walls such as in a basement, and standard stud-spacing practices.

- Always start your scan in StudScan Mode which scans through surfaces up to 19 mm deep. Scanning in DeepScan® Mode may detect an object further behind the wall that may or may not be a stud.

- Always scan for studs at several different heights on the wall and mark the location of every target indicated by the stud finder. This is called "mapping the wall." Pipes and other objects will likely not give consistent readings from floor to ceiling, like a stud will.

- Readings should always be consistent and repeatable.

- Zircon® stud finders are recommended for interior use only.

- Studs normally run from floor to ceiling, except above and below windows, and above doors.

- Other objects commonly contained in walls, floors, or ceilings are water pipes, gas lines, firestops, and electrical wiring.

- Sensing depth and accuracy can vary depending on scanning environment conditions such as mineral content, moisture, texture and consistency of the wall materials.

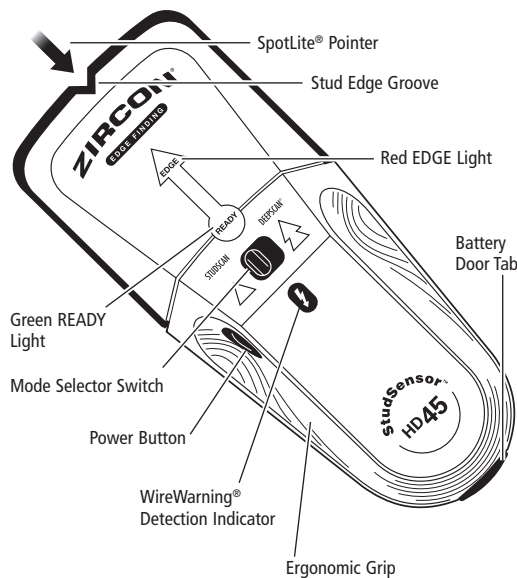
- Always turn off power when working near electrical wires.

- Depending on the proximity of electrical wiring or pipes to the wall surface, the tool may detect them in the same manner as studs. Caution should always be used when nailing, cutting, or drilling in walls, floors, and ceilings that may contain these items.

- Studs and joists are normally spaced 40 or 60 cm apart on centre, are normally 38 mm wide, and may be separated by firestops. Anything closer together, or of a different width, may not be a stud or joist.

TROUBLESHOOTING & CONSTRUCTION TIPS

SITUATION	LIKELY CAUSE	SOLUTION
All lights turn on at the same time and the tool beeps continuously.	Tool not held flat against wall.	<ul style="list-style-type: none"> Hold the tool with thumb on one side and fingers on the other side. Do not touch the surface being scanned or the scanning head of the tool. Move the tool straight up and down, parallel to the studs. Do not rotate the tool.
	Tool tilted or lifted during scan.	<ul style="list-style-type: none"> Move Mode Selector Switch to enter DeepScan® Mode. When scanning an uneven surface, place thin cardboard on the surface to be scanned and scan over the cardboard in DeepScan® Mode.
	Scanning surface is too dense or too wet for tool to operate.	If tool is used on a recently taped, painted, or wallpapered wall, allow time to dry and try again.
Unable to detect studs in StudScan Mode.	Wall is thick or dense.	Switch to DeepScan® Mode to locate the stud.
Green READY Light illuminates but nothing happens during scan.	Tool may not be flat against wall.	Hold tool so that the pads on the back make full contact with the surface.
	Calibration may have occurred over a stud in DeepScan® Mode.	Recalibrate in a different area, then continue the scan.
Can't detect studs in DeepScan® Mode.	Calibration may have been over a stud.	Move the unit to a different area, then scan again. Also ensure that the tool is held against the wall as shown in illustrations.
Tool detects objects other than studs, or finds more studs than should be there.	Electrical wiring and metal or plastic pipes may be near or touching the back of the wall surface.	Check for other studs equally spaced to either side at 30, 40, or 60 cm, or check for the same stud at spots directly above or below the first scan area. Studs will run straight up and down, from floor to ceiling, while pipes may change direction. Standard studs measure approximately 38 mm between edges. Anything larger or smaller is likely not a stud (unless near door or window).
Area of voltage detection is too large.	Voltage detection can spread on drywall by as much as 30 cm on each side of the wire.	Narrow the scan detection: 1. Turn tool off. 2. Turn it on again at the edge of where the wire was first detected. 3. Repeat scan.
Electrical wires suspected, but WireWarning® Detection does not alert.	Wires are shielded by a metal conduit, braided wire or metallic wall covering.	If there is an outlet switch, turn it to ON position while scanning, but turn OFF when working near the wires. Use extra caution if the area has plywood, thick wood backing behind drywall, or walls that are thicker than normal.
	Wires deeper than 50 mm from the surface might not be detected.	See above.
	Wires may not be live.	Plug a lamp into the outlet and turn it on to test whether wires are live.



2 scanning modes:

• **StudScan** locates edges of stud (wood or metal) up to 19 mm deep

• **DeepScan®** locates edges of stud up to 38 mm deep

WireWarning® Detection automatically detects and alerts for live, unshielded AC (alternating current) wires in both modes. When AC voltage is detected, the WireWarning® Detection Indicator illuminates.

INSTALL 9-VOLT BATTERY

Always use a new alkaline battery with an extended expiration date at least 3 years beyond current date. Match battery direction to image inside of battery cavity.



⚠ WARNING Do not rely exclusively on the scanner to locate items behind a surface. Use other information to help locate items before penetrating the surface, including construction plans, visible points of entry of pipes and wiring into walls such as in a basement, and standard stud-spacing practices.

POWER UP

Move Mode Selector Switch to desired mode: **StudScan** or **DeepScan®**.

To activate tool, press and hold Power Button. If button is not pressed and held, unit shuts off.

FIND A STUD

For best results, hold the tool as shown (Figure A) and move slowly when scanning. **Do not touch the surface during calibration or scan.**

1. Hold tool flat against wall, then press and hold Power Button. In 1 – 2 seconds, the unit will calibrate, the lights and SpotLite® Pointer will flash, the tool will beep, and the Green READY Light will illuminate. **DO NOT MOVE TOOL DURING CALIBRATION.**

2. While holding down the Power Button, slide the tool slowly along the wall. (Figure B)

3. When the tool reaches the edge of the stud, the Red EDGE Light will illuminate, the SpotLite® Pointer will shine, and a steady tone will sound. Mark the spot. (Figure C)

4. Without releasing Power Button, continue the scan direction until the Red EDGE Light and the SpotLite® Pointer turn off, then reverse direction. (Figure D)

5. Slide tool until the other edge of the stud is detected, and mark this as well. (Figure E)

The centre of the stud is the midpoint between the two marks.

DEEPSCAN® MODE

DeepScan® Mode will detect studs up to 38 mm deep, or twice the depth of StudScan. Move the Mode Selector Switch to DeepScan® Mode, then follow steps 1 – 5 under FIND A STUD.

⚠ WARNING DO NOT ASSUME THERE ARE NO LIVE ELECTRICAL WIRES IN THE WALL. DO NOT TAKE ACTIONS THAT COULD BE DANGEROUS IF THE WALL CONTAINS A LIVE ELECTRICAL WIRE. ALWAYS TURN OFF THE ELECTRICAL, GAS, AND WATER SUPPLIES BEFORE PENETRATING A SURFACE. FAILURE TO FOLLOW THESE INSTRUCTIONS MAY RESULT IN ELECTRIC SHOCK, FIRE, AND/OR SERIOUS INJURY OR PROPERTY DAMAGE.

OVER-THE-STUD WARNING

If scanning begins directly over a stud, the tool will emit a continual beep and the lights will flash.

If this happens, restart the scan in a different location.

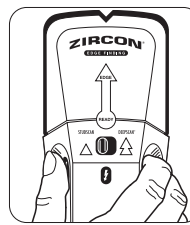


Figure A

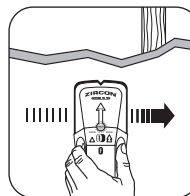


Figure B



Figure C

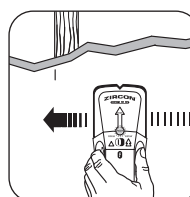


Figure D

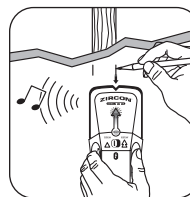


Figure E

WIREWARNING® DETECTION

The Zircon® WireWarning® Detection feature works continuously in both modes. When live, unshielded AC voltage is detected, the WireWarning® Detection Indicator illuminates. If scanning begins over a live, unshielded AC wire, the indicator will flash continuously. (Figure F)

Use extreme caution under these circumstances, or whenever live AC wiring is present.

⚠ WARNING THE TOOL MAY NOT DETECT LIVE CURRENT IF WIRES ARE MORE THAN 50 mm BELOW THE SCANNED SURFACE, IN CONCRETE, ENCASED IN CONDUIT, BEHIND A PLYWOOD SHEAR WALL OR METALLIC WALL COVERING, OR IF MOISTURE IS PRESENT IN THE ENVIRONMENT OR SCANNED SURFACE.

WORKING WITH DIFFERENT MATERIALS

This tool can scan effectively through most sheet materials, including:

- Bare wood flooring (in DeepScan® Mode)
- Linoleum on wood base
- Gypsum drywall over plywood sheathing
- Walls with wallpaper (if dry)
- Textured ceilings with uniform thickness (place a thin piece of cardboard on ceiling and scan over it to avoid damage to texturing)

It is **not** designed for use with:

- Ceramic tile, slate, granite, marble and other rock surfaces
- Carpeting and padding
- Wallpaper with metallic fibres
- Freshly painted walls that are still damp (may take one week or longer to dry after application)
- Lath and plaster walls
- Foil covered insulation
- Glass or any other dense material
- Bathroom inserts such as bathtubs and showers
- Surfaces thicker than 38 mm

LIMITED TWO-YEAR WARRANTY

Zircon Corporation ("Zircon") warrants to the original purchaser (or original user by gift) that this product will be free from defects in materials and workmanship for two years from date of purchase. This warranty is limited to the electronic circuitry of the product, and specifically excludes consumable parts, including batteries, and software, even if packaged with the product. Defects caused by abuse, modification, handling contrary to these instructions, other unreasonable use, or neglect are not covered under this warranty. No liability is accepted for normal wear and tear and minor defects which do not detract from the function of the product. This Limited Warranty is in addition to the statutory rights to which purchaser is entitled and which are not limited by this warranty.

THIS LIMITED WARRANTY IS IN LIEU OF ALL OTHER WARRANTIES, EXPRESS OR IMPLIED, INCLUDING THE IMPLIED WARRANTIES OF MERCHANTABILITY AND FITNESS FOR A PARTICULAR PURPOSE. IF ANY IMPLIED WARRANTIES ARE APPLICABLE, THEY ARE LIMITED TO THE TWO-YEAR PERIOD DEFINED ABOVE. IN NO EVENT WILL ZIRCON BE LIABLE FOR ANY SPECIAL, INDIRECT,

Wallpaper This tool functions normally on walls covered with wallpaper or fabric, unless the materials are metallic foil, contain metallic fibres, or are still wet after application. Wallpaper may need to dry for several weeks after application.

Freshly painted walls It may take a week or longer to dry after application.

Lath and plaster Due to irregularities in plaster thickness, this tool is not recommended for use on lath and plaster.

Highly textured walls or acoustic ceilings

When scanning a ceiling or wall with an uneven surface, place thin cardboard on the surface to be scanned and scan over the cardboard in DeepScan® Mode.

Wood flooring, subflooring, or gypsum drywall over plywood sheathing Use DeepScan® Mode and move the tool slowly.

This tool cannot scan for studs and joists through carpet and padding.

NOTE: Sensing depth and accuracy can vary depending on scanning environment conditions such as mineral content, moisture, texture and consistency of the wall materials.

Electrical wiring and pipes Depending on the proximity of electrical wiring or pipes to the wall surface, the tool may detect them in the same manner as studs. Caution should always be used when nailing, cutting, or drilling in walls, floors, and ceilings that may contain these items.

Studs and joists are normally spaced 40 or 60 cm apart and are 38 mm wide. Anything closer together, or of a different width, may not be a stud or joist.

INCIDENTAL OR CONSEQUENTIAL DAMAGES RESULTING FROM POSSESSION, USE, OR MALFUNCTION OF THIS PRODUCT. NO OTHER REPRESENTATIONS OR CLAIMS OF A SIMILAR NATURE WILL BIND OR OBLIGATE ZIRCON.

Any in-warranty defective product returned to the place of purchase with original proof of purchase will be replaced or purchase price refunded at retailer's option. This Limited Warranty applies only to products purchased within the European Economic Area and United Kingdom. For warranties applicable to Zircon products purchased in other geographical areas, see www.zircon.com/warranty.

For questions about this warranty or Zircon products, contact:

Customer Service:
+1-408-963-4550 Monday–Friday,
8:00 a.m. to 5:00 p.m. PST
www.zircon.com • info@zircon.com

©2020 Zircon Corporation • P/N 71124 • Rev A 07/20
DeepScan, SpotLite, StudSensor, WireWarning, and Zircon are registered trademarks or trademarks of Zircon Corporation.

NO StudSensor™ HD45 Kant stendersøker

FØR DU BEGYNNER

ZIRCON® STENDERSØKERE ARBEIDER MED Å FINNE FORSKJELLIGE TETHETER I VEGGEN. ANDRE OBJEKTER KAN BLI FUNNET, SPESIELLT HVIS DE ER VELDIG NÆRE VEGGEN. IKKE REGN MED AT DER ER EN STENDER FINNER.

- Bruk alltid et nytt 9V alkalisk batteri med minst 3 år best før dato. Tilpass batterieretningen til bildet inne i batterirommet.

- Ikke stol utelukkende på verktøyet for å finne gjenstander bak en overflate. Bruk annen informasjon til å lokalisere elementer før du trer inn i overflaten, inkludert byggeplaner, synlige inngangspunkter for rør og ledningsføring i vegger som i kjelleren, og standar mål for stendere.

- Start alltid skanningen i StudScan-mode som skanner gjennom overflater opp til 19 mm dyp. Skanning i DeepScan®-mode kan oppdage en gjenstand bak veggen som kanskje ikke er en stender.

- Skann alltid etter stendere på flere forskjellige høyder på veggen og merk plasseringen av hvert mål som er indikert av Stendersøkeren. Dette kalles "kartlegging av veggen." Rør og andre gjenstander vil sannsynligvis ikke gi konsekvent avlesning fra gulv til tak, som en stender vil gjøre.

- Lesinger skal alltid være konsistente og repeterbare.

- Zircon® stendersøker er kun anbefalt til innendørs bruk.

- Stedere løper normalt fra gulv til tak, unntatt over og under vinduer, og over dører.

- Andre gjenstander som vanligvis finnes i vegger, gulv eller tak er vannrør, gasledninger og elektriske ledninger.

- Følsomhet og nøyaktighet kan variere avhengig av skanningsmiljøforhold som mineralinnhold, fuktighet, tekstur og konsistens av veggmateriale.

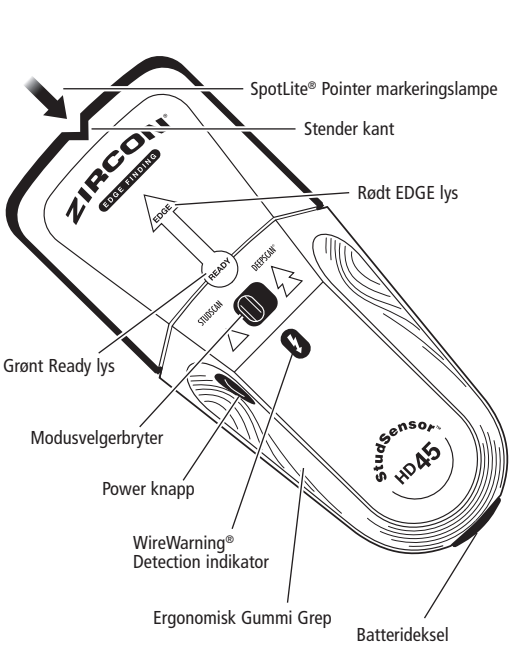
- Slå alltid av strømmen når du arbeider i nærheten av elektriske ledninger.

- Avhengig av nærheten til elektriske ledninger eller rør til veggoverflaten, kan verktøyet oppdage dem på samme måte som stendere. Forsiktighet bør alltid brukes ved spikring, kutting eller boring i vegger, gulv og tak som kan inneholde disse elementene.

- Stendere og bjelker har normalt avstand 40 eller 60 cm fra hverandre, er normalt 38 mm brede. Alt som er tettere sammen, eller med en annen bredde, er kanskje ikke en stender eller bjelke.

FEILSØKING OG TIPS

SITUASJON	SANSYNLIG ÅRSAK	LØSNING
Alle displayelementer slås på samtidig, og verktøyet piper kontinuerlig.	Verktøyet er ikke flatt mot veggen.	<ul style="list-style-type: none">• Hold verktøyet med tommel på den ene siden og fingeren på den andre siden. Ikke rør overflaten som blir skannet eller skannehode på verktøyet.• Flytt verktøyet rett opp og ned, parallelt med stendere. Ikke roter verktøyet.
	Verktøy vippes eller løftes under skanning.	<ul style="list-style-type: none">• Flytt modusvelgerbryter for å gå inn i DeepScan®-modus.• Når du skanner en ujevn overflate, legger du en tynn papp på overflaten som skal skannes, og skanner over pappen i DeepScan®-modus.
	Skanneoverflaten er for tett eller for våt, slik at verktøyet kan fungere.	Hvis verktøyet brukes på en overflate som nylig ble malt eller tapetsert, la det tørke og prøv å skanne igjen.
Klarer ikke oppdage stender i ScanMode - den øverste EDGE-pilen lyser ikke.	Veggen er for tykk eller tett.	Bytt til DeepScan® Mode for å finne stenderen.
Det grønne READY-lyset lyser, men ingenting skjer når man skanner.	Verktøyet er ikke flatt mot veggen. Kalibreringen kan ha skjedd over en stender i DeepScan® Mode.	Hold verktøyet slik at putene på baksiden har full kontakt med overflaten. Rekalibrer i et annet område, og fortsatt deretter skanningen.
Klarer ikke finne stenderen i DeepScan® modus.	Kalibreringen kan ha skjedd over en stender.	Flytt enheten til et annet område, og skann deretter på nytt. Pass også på at verktøyet holdes mot veggen som vist på illustrasjonene.
Verktøyet oppdager gjenstander uten stendere eller finner flere stendere enn det som burde være der.	Elektrisk ledning og metall- eller plaststr kan være nær eller berøre baksiden av veggen.	Kontroller at stenderene er like innbyrdes fordelt på hver side ved 30, 40 eller 60 cm, eller kontroller stender på steder rett over eller under det første skanneområdet. Stendere vil løpe rett opp og ned, fra gulv til tak, mens rør kan endre retning. Standard stendere måler ca 38 mm mellom kantene. Noe større eller mindre er sannsynligvis ikke en stender (med mindre det er i nærheten av dører eller vindu).
Området for volt deteksjon er for stort.	Spenningsdeteksjon kan spres på gips med så mye som 30 cm på hver side av ledningen.	Begrens skanningen: 1. Slå av verktøyet. 2. Slå på igjen på kanten av hvor ledningen ble oppdaget. 3. Gjenta skanningen.
Elektriske ledninger mistenktes, men WireWarning® Detection varsler ikke.	Ledninger er skjermet av en metallrør, flettetråd eller metallisk veggledning.	Hvis det finnes en strømbryter, må du slå den på mens du skanner, men slå av strømmen når du arbeider nær ledningene. Bruk ekstra forsiktighet dersom området har kryssfinér, massivt tre bak gipsvegg eller vegger som er tykkere enn normalt.
	Ledninger dypere enn 50 mm fra overflaten kan ikke oppdages.	Se over.
	Ledninger er kanskje ikke strømførende.	Sett inn en lampe i kontakten for og teste om det er strøm i ledningene eller ikke.



2 Skanning modus:

• **StudScan** lokaliserer kantene av en stender (tre eller metall) opp til 19 mm dyp

• **DeepScan®** lokaliserer kantene på stenderen opp til 38 mm dyp

WireWarning® Detection registrerer automatisk og varsler for strømførende uisolerte (vekselstrøm) ledninger opp til 50 mm dybde i begge modusene. Når AC spenning oppdages, vises WireWarning® Detection-indikatoren på displayet.

INNSTALLER 9-VOLTS BATTERI

Bruk alltid et nytt 9V alkalisk batteri med minst 3 år best før dato. Tilpass batterieretningen til bildet inne i batterirommet.



⚠ ADVARSEL Ikke stole utelukkende på verktøyet for å finne elementer bak en overflate. Bruk annen informasjon til å lokalisere elementer før du gjør inngrep i overflaten, inkludert byggeplaner, synlige inngangspunkter for rør og ledningsføring i vegger som i kjelleren, og standard Stender avstander.

VELG MODUS / SLÅ PÅ INSTRUMENTET

Flytt bryteren til ønsket modus: **StudScan** eller **DeepScan®**.

For å aktivere verktøyet, trykk og hold nede Strømknappen. Hvis knappen ikke trykkes og holdes, slås enheten av.

FINNE EN STENDER

For best resultat, hold verktøyet som vist (**Figur A**) og flytt verktøyet sakte over flatene du skanner.

Ta ikke på overflaten under kalibrering eller skanning.

1. Hold verktøyet flatt mot veggen, og trykk deretter på og hold nede Strømknappen. I løpet av 1 – 2 sekunder vil enheten kalibrere, og det grønne READY-lyset lyser. **IKKE FLYTT VERKTØYET MENS DET KALIBRERER.**

2. Mens du holder nede Powerknappen, skyver du verktøyet sakte langs veggen. (**Figur B**)

3. Når verktøyet når kanten av stenderen, lyser rødt EDGE-lyset, SpotLite®-pekere lyser, og en jevn tone høres. Merk stedet. (**Figur C**)

4. Uten å slippe av / på-knappen, fortsatt skanneretningen til rødt EDGE-lyset og SpotLite®-pekeren slår av og deretter reverser retningen. (**Figur D**)

5. Skyv verktøyet til den andre kanten på stenderen er oppdaget og merk dette også. (**Figur E**) Midtpunktet av stenderen er midtpunktet mellom de to merkene.

DEEPSCAN® MODUS

DeepScan® Mode vil oppdage stendere opptil 38 mm dyp eller to ganger dybden på StudScan. Bytt til DeepScan®-modus, og følg deretter trinn 1 – 5 under FINN EN STENDER.

⚠ ADVARSEL IKKE ANTA AT DET ER LEDNINGER SOM IKKE ER STRØMFØRENDE I VEGGEN. IKKE GJØR NOE SOM ER FÆRLIG HVIS VEGGEN HAR STRØMFØRENDE LEDNINGER. SLÅ ALLTID AV DET ELEKTRISKE, GASS OG VANNFORSYNINGER FØR DU GJØR INNGREP I EN OVERFLATE. MANGEL PÅ Å FØLGE DISSE INSTRUKSJONENE KAN RESULTERE I ELEKTRISKE STØT, BRANN OG/ELLER ALVORLIG SKADE PÅ EIENDOM.

OVER-STED ADVARSEL

Hvis skanningen begynner direkte over en stender, vil instrumentet avgir en kontinuerlig pipelyd og lysene vil blinke.

Hvis dette skjer, start skanningen på nytt et annet sted.

WIREWARNING®-DETEKTION

Zircon® WireWarning® Detection-funksjonen fungerer kontinuerlig i begge modusene. Når strømførende AC er funnet, vil WireWarning® Detection indikatoren lyse. Hvis skanningen begynner over en strømførende AC, blinker indikatoren kontinuerlig. (**Figur F**)

Bruk ekstrem varsomhet under disse omstendighetene, eller når det er stømførende AC tilstede.

⚠ ADVARSEL VERKTØYET VIL IKKE FINNE STRØMFØRENDE LEDNINGER SOM ER DYPERE EN 50 mm AV DET SKANNEDE OMRÅDET, I BETONG, BAK EN GIPSVEGG ELLER VEGG SOM ER METTALISK, ELLER HVIS DET ER FUKT I VEGGEN ELLER PÅ DET SKANNEDE OMRÅDET.

ARBEIDE MED ANDRE MATERIALER

Instrumentet kan skanne effektivt gjennom de fleste plate materialer, som:

- Tregulv (I DeepScan® Modus)
- Linoleum på treverk
- Gipsvegg over kryssfiner kledning
- Vegger med tapet (hvis tørr)
- Tak med struktur med ujevn tykkelse (legg en tynn papp bit i taket og skann over for å unngå skade på tekstur)
- Det er **ikke** laget for bruk med:
 - Keramiske fliser, skifer, granitt, marmor og andre steinflater
 - Tepper og polstring
 - Tapeter med metall fibre
 - Nymalte vegger som fortsatt er fuktige. Disse kan bruke en uke eller flere på å tørke
 - Gips vegger
 - Folie dekket isolasjon
 - Glass eller noe annet tett materiale
 - Baderoms inventar som badekar og dusjer
 - Overflater tykkere enn 38 mm

BEGRENSET TO ÅRS GARANTI

Zircon Corporation ("Zircon") garanterer til den opprinnelige kjøperen (eller den opprinnelige brukeren ved gave) at dette produktet vil være fri for mangler i materialer og utførelse i to år fra kjøpsdato. Denne garantien er begrenset til den elektroniske kretsen av produktet og utelukker forbruksvarer, inkludert batterier og programvare, selv om de er pakket med produktet. Feil som skyldes misbruk, modifikasjon, håndtering i strid med disse instruksjonene, annen urimelig bruk eller forsømmelse, er ikke dekket av denne garantien. Det tas ikke ansvar for normal slitasje og mindre defekter som ikke forringer produktets funksjon. Denne begrensede garantien er i tillegg til de lovbestemte rettighetene som kjøper har krav på og som ikke er begrenset av denne garantien.

DENNE BEGRENSEDE GARANTIE ER ERSTATTER ALLE ANDRE GARANTIER, UTTRYKkelig ELLER UNDERFORSTÅTT, INKLUDERT DE IMPLISJTE GARANTIER OM SALGBARHET OG EGNETHET FOR ET BESTEMT FORMÅL. HVIS ALLE UNDERFORSTÅTE GARANTIER ER GJELDENE, ER DE BEGRENSET TIL TO ÅRSPERIODEN SOM ER OMFATTET OVENFOR. I INGEN TILFELLER ER ZIRCON ANSVARLIG FOR

Tapet Dette verktøyet fungerer normalt på vegger dekket av tapeter eller tekstiler, med mindre materialene er metallfolie, inneholder metallfibre, eller er fortsatt våte etter påføring. Bakgrunn kan trenge å tørke i flere uker etter påføring.

Nymalte vegger Maling kan ta en uke eller lenger å tørke etter påføring.

Gips På grunn av uregelmessigheter i gipstykkelese, anbefales dette verktøyet ikke for bruk på gips.

Strukturerte vegger eller akustiske tak Når du skanner tak eller en vegg med en ujevn overflate, legger du en tynn papplate på overflaten som skal skannes.

Dette verktøyet kan ikke skanne etter stendere og bjelker gjennom tepper og polstring.

Tregulv, bjelkelag eller gips over kryssfiner kledning Bruk DeepScan® modus og beveg instrumentet sakte.

Instrumentet kan ikke søke etter tre stendere og bjelkelag gjennom teppe og polstring.

MERK: Følsomhet og nøyaktighet kan variere avhengig av skanningsmiljøforholdene, for eksempel mineralinnhold, fuktighet, tekstur og konsistens av veggmateriale.

Elektriske ledninger og rør Avhengig av hvor nær ledningen eller rørene er til veggoverflaten, kan verktøyet oppdage dem på samme måte som stendere.

Forsiktig bør alltid brukes ved spikring, kutting eller boring i vegger, gulv og tak som kan inneholde disse elementene.

Stendere og bjelker har en normal avstand på 40 eller 60 cm fra hverandre på midten. Og er 38 mm brede. Objekter som er tettere plassert eller har forskjellige bredder, kan være noe annet enn en stender eller bjelke.

